

Polling Memo

Середина президентского срока: лучше,
чем вчера, но хуже, чем позавчера

КЛЮЧЕВЫЕ ВЫВОДЫ

Данные последнего опроса Независимого института социально-экономических и политических исследований (НИСЭПИ), проведенного в июне 2013 г., отражают общую картину политических, экономических и социальных настроений населения Беларуси середины текущего пятого по счету президентского срока Александра Лукашенко.

В июне 2013 г. количество респондентов, считающих, что Беларусь движется в неправильном направлении, (45,5%) всё ещё превышает количество тех, кто оценивает ход развития событий оптимистично (39,6%). Тем не менее, сохраняется тенденция к постепенному снижению доли негативных оценок направления развития. Эти цифры значительно отличаются от июня 2011 г., первого года текущего президентского срока А. Лукашенко, когда более 60% населения оценивали направление развития негативно и только 26% позитивно. Однако, несмотря на это доля позитивных оценок всё ещё не достигла уровня начала сроков (45,3% в марте 2001 г. и 54% сразу после президентских выборов в декабре 2010 г.).

Подобная ситуация наблюдается и в соотношении оптимистичных и пессимистичных оценок будущего. 18% белорусов считают, что социально-экономическая ситуация в ближайший год улучшится (в сравнении с 12% в самом сложном периоде – июне 2011 г. и 30% – в марте 2011г.). 24% респондентов (столько же, сколько и в марте 2011 г.) считают, что ситуация ухудшится, в июне же 2011 г. их доля составляла 55%.

При всём при этом, Александр Лукашенко смог восстановить свой электоральный рейтинг до 40%, что фактически соответствует его рейтингу в самом начале текущего президентского срока. Это удивительно, в том числе, и потому, что, по мнению большинства, Лукашенко не смог справиться с экономическим кризисом: также как и в июне 2011 г. около 60% респондентов считают, что экономика страны находится в кризисе. BISS предполагает, что рост электорального рейтинга все же более не может напрямую объясняться исключительно фактором заработных плат, а

скорее связан с воспринимаемой стабильностью: около половины (49%) населения Беларуси считают, что экономическая ситуация в ближайший год не изменится.

Несмотря на отсутствие значимых изменений в уровне поддержки населением оппозиции, данные опроса относительно новой инициативы «Народный Референдум», в которой участвуют гражданская кампания «Говори правду!», движение «За свободу», Белорусская социал-демократическая партия (Грамада) и партия БНФ, превзошли ожидания: 52% респондентов поддерживают данную идею, тогда как только 32% высказались против. 57% белорусов ответили, что готовы поставить подпись в поддержку референдума, 22% заявили о своей готовности стать активистами инициативной группы.

Геополитические ориентации в июне 2013 г. сбалансировались: 41% белорусов поддерживают и Россию, и ЕС, в случае, когда их просят выбрать одно из двух направлений интеграции. BISS считает данную ситуацию закономерной: воспринимаемая стабильность даёт возможность установиться такому балансу, тогда как экономические пертурбации и рост запроса на реформы толкают население делать выбор в пользу ЕС.

Воспринимаемая стабилизация влияет на отношение к реформам: респонденты в меньшей степени стали полагаться на роль иностранного капитала и белорусских предпринимателей в развитии экономики. На снижение интереса к либеральным реформам может влиять риторика модернизации, которая замещает собой «кардинальное изменение модели»: с этим согласны 50,2% населения.

ЭКОНОМИКА

В июне 2013 г. можно наблюдать определённые изменения экономического самоощущения населения, которые влияют и на восприятие экономической ситуации в целом, и на общественное мнение по социально-политическим вопросам. В общем, видение экономической ситуации глазами населения можно описать как «долгожданная стабилизация», т.к. происходит существенный рост доли тех, чьё материальное положение не изменилось, за счёт тех, у кого оно ухудшалось в предыдущем квартале. Можно говорить о высокой степени субъективности оценок граждан: проблемы загруженности складов, кредитной нагрузки, а также риторика по сокращению бюджетных расходов не сказываются отрицательно на экономическом самоощущении.

Впервые за год наблюдается существенный рост доли тех, кто согласен, что ситуация в стране развивается в правильном направлении и снижение доли несогласных с этим. Пятипроцентный (5%) рост доли тех, кто считает направление развития страны правильным, выглядит значительным на фоне предыдущих замеров, когда доля таких людей стабильно находилась на уровне около 35%. Также продолжается снижение доли людей, считающих, что экономика находится в кризисе, до 60%.

Диаграмма 2. Распределение ответов на вопрос «На Ваш взгляд, в целом положение вещей в нашей стране развивается в правильном направлении или в неправильном?»

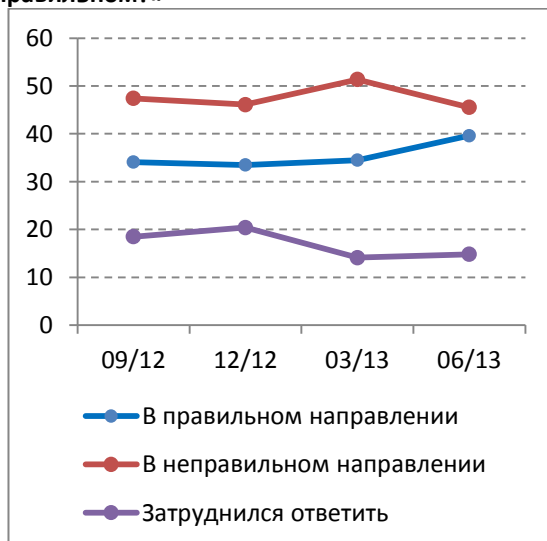
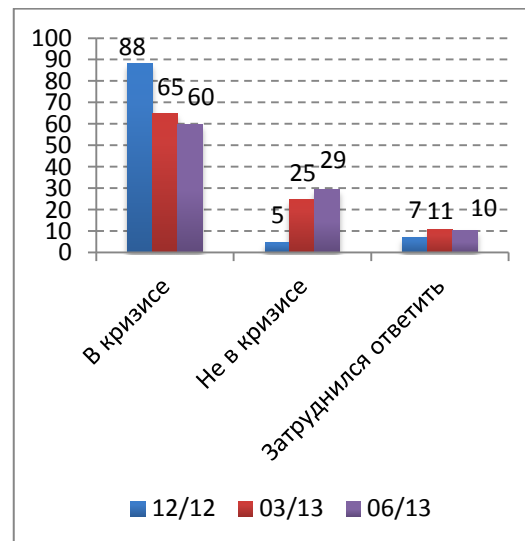


Диаграмма 1. Распределение ответов на вопрос «Как изменилось Ваше материальное положение за последние три месяца?»



Диаграмма 3. Распределение ответов на вопрос «Считаете ли Вы, что белорусская экономика находится в кризисе?»



На фоне воспринимаемой стабилизации несущественно, но снижается интерес населения к либерализации экономики. Надежды на экономическое развитие белорусы по-прежнему связывают с привлечением иностранного капитала, но количество таких людей уменьшилось. Также снизилась доля тех, кто связывает развитие экономики страны с белорусским частным бизнесом. При этом наблюдается рост доли тех, кто полагается в этом вопросе на президента страны.

Диаграмма 4. Распределение ответов на вопрос «С кем Вы бы связали надежды на экономическое развитие Беларуси?»



Возможно, на ослабление ориентации на либеральные реформы также влияет модернизационная риторика: большинство (50,2%) опрошенных согласны с тем, что «белорусская экономика нуждается в модернизации, а не в кардинальной смене модели».

ПОЛИТИКА

Активный рост заработных плат в конце 2012 г. не оказал ожидаемого положительного влияния на динамику электорального рейтинга президента, в связи с чем возникло предположение, что политико-деловой цикл больше не оказывает влияния на электоральную поддержку президента. Однако результаты июньского исследования НИСЭПИ показывают, что экономические факторы по-прежнему влияют на доверие президенту и готовность голосовать за него. И хотя можно отметить увеличение доли респондентов, чьё экономическое положение не изменилось за последние три месяца, не это является основной причиной улучшения рейтинга А. Лукашенко. Дело скорее в том, что у населения появилось ощущение стабилизации ситуации, т.к. впервые за год, отмечен рост доли людей, считающих, что белорусская экономика не находится в кризисе и развивается в правильном направлении.

Воспринимаемая стабилизация экономики сказывается на индексе доверия президенту, что отражает разница между долей тех, кто доверяет, и тех, кто не доверяет: в декабре 2012 г. он составлял -0,101, в июне 2013 г. – уже 0,083. Из всех оцениваемых институций (правительство, оппозиционные политические партии, независимые исследовательские центры, СМИ) уровень доверия президенту самый высокий – 48,9%.

Как уже упоминалось выше, электоральный рейтинг А. Лукашенко существенно вырос. В июне 2013 г. он достиг 40,9%, тогда как весь предыдущий год не превышал 35%. Рейтинги же оппозиционных политиков по-прежнему не способны конкурировать с электоральным рейтингом президента: за В. Некляева готовы голосовать 9,5%, за А. Санникова и А. Милинкевича – по 6% белорусов. Однако инициатива «Народный референдум» получает среди населения на удивление высокие оценки. На вопрос о том, «нужно ли провести новый референдум о будущем развитии Беларуси» 52,3% респондентов ответили утвердительно. Ещё большая доля людей готова поставить за инициативу свою подпись (57,5%), а 22% опрошенных выразили потенциальное согласие войти в состав инициативной группы и собирать подписи в поддержку референдума.

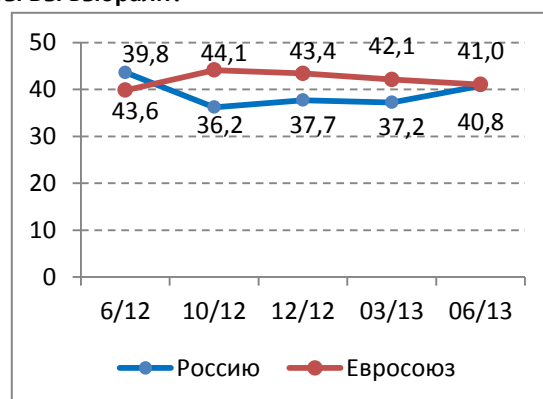
Диаграмма 5. Распределение ответов на вопрос «Как Вы считаете, нужно ли провести новый референдум о будущем развитии Беларуси?»



ГЕОПОЛИТИКА

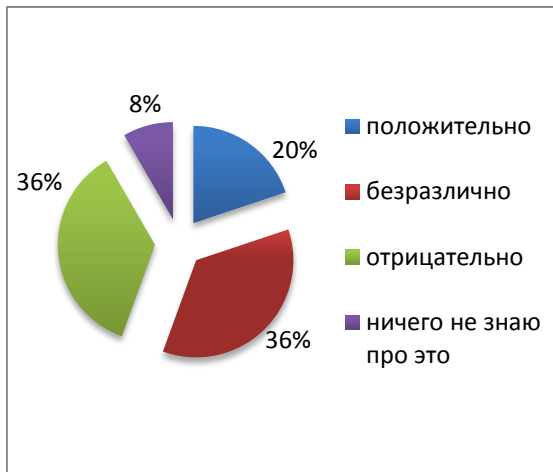
Геополитические ориентации белорусов традиционно связаны с отношением к ситуации в экономике: чем сильнее ощущается необходимость либеральных реформ, тем больше среди населения приверженцев европейского выбора. По динамике доли приверженцев европейского выбора, которых было больше, чем сторонников интеграции с Россией, во второй половине 2012 г. – первой половине 2013 г. можно судить о том, что запрос на реформы и

Диаграмма 6. Распределение ответов на вопрос «Если бы пришлось выбирать между объединением с Россией и вступлением в ЕС, что бы Вы выбрали?»



либерализацию экономики был велик. В июне 2013 г. при условной воспринимаемой стабилизации, когда девальвационные ожидания начала года не оправдались, доля сторонников интеграции с ЕС сравнялась с долей сторонников России и составляет 41% и 40,8% соответственно.

Диаграмма 7. Распределение ответов на вопрос «Недавно С. Шойгу заявил о возможности размещения в Беларуси российской авиабазы. А как к этому относитесь Вы?»



Несмотря на рост доли приверженцев российского выбора, интеграция в военной сфере воспринимается населением настороженно. Важной проблемой с точки зрения отношений Беларуси с соседними странами является дискуссия относительно размещения российских авиабаз на территории страны. По этому вопросу у белорусов нет единого сформированного мнения. Однако на фоне того, что для многих это безразлично (36%) или вызывает отрицательное отношение (36%), можно констатировать, что позитивная оценка выражена слабо, т.к. только 20% жителей нашей страны положительно относятся к данному проекту.